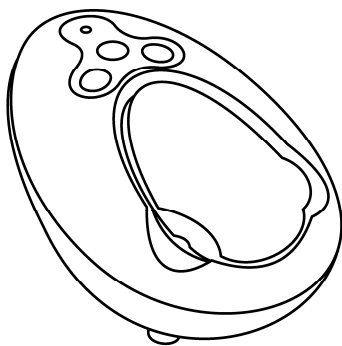


MANUAL DE INSTRUCCIONES

Mx Onda

**LIMPIADOR DE LENTILLAS
POR ULTRASONIDOS
MODELO: MX-LU2089**



ANTES DE SU USO LEA ATENTAMENTE ESTE MANUAL

Una vez agotada la vida útil de este producto eléctrico, no lo tire a la basura doméstica. Deposítelo en el contenedor adecuado de un punto limpio de su localidad, para su posterior reciclado.



INTRODUCCIÓN

Este aparato de limpieza ultrasónico por cavitación, elimina eficazmente y en tan solo 2 minutos, las impurezas acumuladas en las lentillas de contacto.

La cavitación es un fenómeno que se produce cuando las ondas ultrasónicas generadas por un transductor piezoeléctrico atraviesan un líquido. Consiste en la formación, crecimiento e implosión de millones de microburbujas de vacío dentro del fluido.

Al producirse la desintegración, estas microburbujas generan durante una micro fracción de tiempo una gran cantidad de energía que pueden alcanzar una temperatura de 5.000°C y hasta 1.000 atmósferas de presión.

La liberación de esta energía junto a un líquido desinfectante produce un efecto de barrido, eliminando así las proteínas, gérmenes y depósitos contaminantes acumulados en las lentillas.

La limpieza por ultrasonidos es segura, rápida y eficaz y sólo mediante el proceso de cavitación es posible una limpieza e higiene en profundidad, imposible de lograr con los métodos tradicionales.

En las siguientes figuras, se puede observar el resultado de la limpieza realizada sobre una lentilla, antes de ser introducida en el limpiador por ultrasonidos (Fig.1) y después (Fig.2). La imagen está aumentada 17 veces.

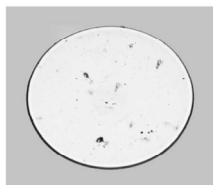


Fig.1

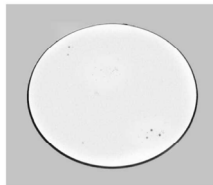


Fig.2

Las principales características de este producto son las siguientes:

- Limpieza por cavitación
- Funciona con líquido o solución limpiadora
- Mini cuba de acero inoxidable
- Temporizador de 2 minutos
- Función desinfección semanal
- Indicador luminoso de puesta en marcha
- Apagado automático
- Bajo consumo
- Incluye alimentador, cesto porta lentillas, pinzas y frasco guarda soluciones

ANTES DE CONECTAR EL LIMPIADOR DE LENTILLAS

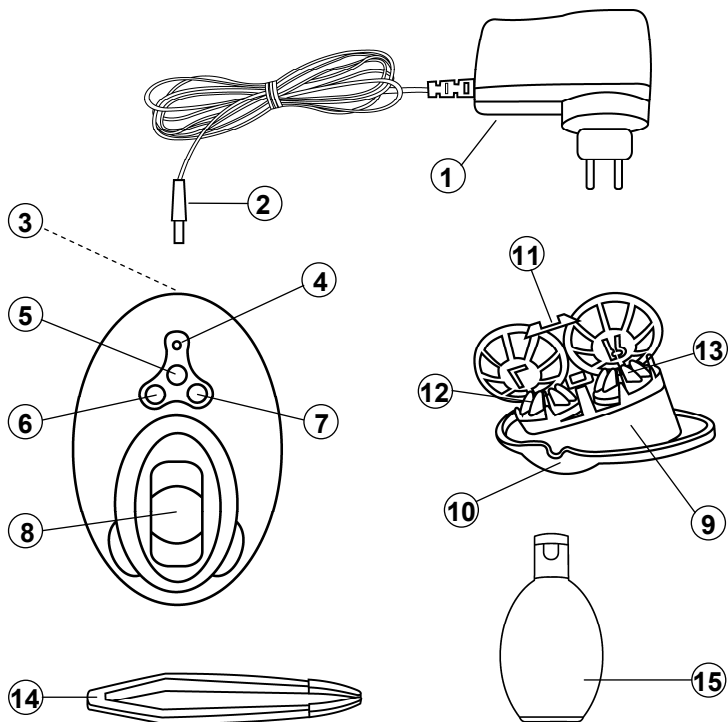
Cuando se utilizan aparatos eléctricos, siempre se deben respetar unas medidas básicas de seguridad para reducir el riesgo de incendios, descargas eléctricas y/o lesiones corporales. Entre estas medidas se incluyen las siguientes:

- Lea atentamente estas instrucciones y guárdelas para un posterior uso.
- Compruebe que el voltaje de su toma de corriente es de 230 V ~ 50 Hz.
- Para protegerse del riesgo de descargas eléctricas y de lesiones corporales personales, no introduzca el adaptador o el aparato en agua ni en ningún otro líquido.
- Después de quitar el embalaje, verifique que el aparato no esté dañado. En caso de duda lo utilice; póngase en contacto con el personal de asistencia técnica.
- Los materiales de embalaje (bolsas de plástico, etc.) no deben dejarse al alcance de los niños, ya que son una potencial fuente de peligro.

MEDIDAS DE SEGURIDAD

- Este aparato está diseñado solamente para uso doméstico. MX ONDA no aceptará ninguna responsabilidad y la garantía carecerá de validez en caso de uso inadecuado o incumplimiento de las instrucciones.
- Cuando manipule este aparato, nunca lo haga con las manos o pies mojados ni dentro de la bañera, ducha, etc.
- No introduzca el aparato o el adaptador en agua ni en ningún otro líquido.
- No deje el aparato expuesto a la intemperie (lluvia, sol, escarcha...).
- No utilice el aparato al aire libre.
- Coloque siempre el limpiador sobre una superficie seca, estable y nivelada.
- No emplee ningún accesorio que no esté recomendado por el fabricante.
- Mientras el aparato esté conectado, no desatienda su vigilancia y manténgalo fuera del alcance de los niños.
- No permita que los niños utilicen este aparato.
- Para desconectar el alimentador de la red, tire suavemente de la carcasa de este. Nunca lo haga estirando del cable.
- No retuerza el cable del adaptador o lo enrolle sobre el aparato.
- Desenchufe el adaptador siempre que:
 - No use el limpiador.
 - Se encuentre conectado a la red eléctrica y se produzca un corte de suministro eléctrico, o “salte” un fusible o automático.
 - Antes de realizar la limpieza propia de mantenimiento.
- En caso de avería, anomalías, si el aparato se ha caído, el adaptador u otras partes presentan deterioro, no intente repararlo por su cuenta. Póngase en contacto con el Servicio Técnico Oficial MX ONDA más cercano.

CONTROLES Y ELEMENTOS



1. Adaptador
2. Conector
3. Entrada de alimentación
4. Indicador luminoso
5. Botón de apagado (**OFF**)
6. Botón de limpieza (**CLEAN**)
7. Botón de limpieza reforzada (**STRENGTHEN**)
8. Cubeta

9. Porta lentillas
10. Tapa
11. Cesto
12. Soporte lentilla izquierda
13. Soporte lentilla derecha
14. Pinzas
15. Frasco para líquido limpiador

USO DEL LIMPIADOR DE LENTILLAS POR ULTRASONIDOS

Preparación previa

1. Compruebe que el adaptador de alimentación **1** esté desconectado de la red eléctrica.

Atención: Como medida de seguridad, es fundamental situar este aparato en un lugar del que no pueda caer de forma fortuita dentro del lavabo, previniendo así el riesgo de descarga eléctrica.

2. Antes de cualquier manipulación de las lentillas o de este aparato limpiador, es necesaria una correcta higiene por parte del usuario.

Primero deberá lavar sus manos con abundante agua y jabón. Una vez limpias y secas, extraiga con cuidado el porta lentillas **9**, levantándolo por la tapa **10**. Aclárelo situándolo debajo del grifo (Fig.3).

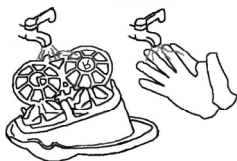


Fig.3

3. Una vez que el porta lentillas **9** esté limpio y seco, inviértalo completamente.
4. Abra el cesto **11** y con la ayuda de las pinzas **14** coloque la lentilla izquierda en el centro del soporte **12** (Fig.4). Coloque la lentilla derecha en el centro del soporte **13**. La parte del cesto correspondiente a la lentilla izquierda está marcada con la letra **L** en su interior y la correspondiente a la lentilla derecha con la letra **R** (Fig.5).

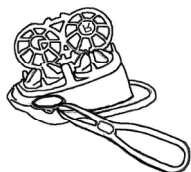


Fig.4



Fig.5

5. Cierre cuidadosamente la tapa **10** y tenga la precaución de no dañar ninguna de las lentillas.
6. Sitúe el porta lentillas **9** sobre una superficie estable.

Llenado de la cubeta

7. Junto con el aparato se suministra un frasco vacío **15**. El usuario deberá llenar este frasco con el líquido o la solución limpiadora habitual de sus lentillas.

Importante: Siga en todo momento las instrucciones de uso descritas en el líquido limpiador de lentillas a utilizar. En caso de alguna duda consulte con su farmacéutico u oftalmólogo.

8. Vierta el líquido limpiador de lentillas contenido en el frasco **15**, dentro de la cubeta **8** hasta alcanzar el borde superior, sin exceder la capacidad máxima de la misma (Fig.6).
9. Coja el porta lentillas **9**, inviértalo de posición e introdúzcalo dentro de la cubeta del limpiador (Fig.7).

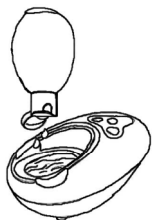


Fig.6



Fig.7

Atención:

- **NUNCA** llene la cubeta con ninguna sustancia química, alcohol u otro tipo de líquidos. Utilice únicamente líquidos especiales para la limpieza de lentillas.
- **NUNCA** utilice este aparato sin líquido de limpieza de lentillas en la cubeta, ya que podrían producirse daños en el aparato.

Puesta en marcha

10. Conecte el adaptador **1** a una toma de corriente de red. Después inserte la clavija de salida **2** en el conector de entrada de alimentación **3** del aparato, situado en la parte trasera del mismo. Por seguridad, utilice únicamente el adaptador de alimentación suministrado con el equipo.
11. Presione el botón de limpieza normal **6 (CLEAN)**. El indicador **4** se iluminará en color verde.

Nota: Durante la limpieza usted escuchará un leve zumbido. Esto es normal y no indica un mal funcionamiento del equipo.

- Una vez transcurridos 2 minutos aproximadamente, la unidad se detendrá automáticamente y el indicador **4** se apagará.
- Si usted desea parar el proceso de limpieza antes de los 2 minutos, presione el pulsador de apagado **5 (OFF)**. Aunque se recomienda que cada ciclo de limpieza sea de 2 minutos.

Atención:

- Una limpieza diaria de 2 minutos es suficiente para mantener en perfecto estado sus lentillas.
- NO** repita de manera inmediata el proceso de limpieza, ya que podría provocar daños o debilitar algunos tipos de lentillas y a su vez, el uso de estas podrían producir lesiones en sus ojos.
- Nunca use agua del grifo para limpiar o aclarar las lentillas. Utilice únicamente líquido especial para limpieza de lentillas.
- No introduzca para su limpieza en el aparato ningún otro tipo de artículo, como por ejemplo anillos o pequeñas joyas, así mantendrá la cubeta en perfectas condiciones de uso.

- Cuando finalice el uso del aparato desconecte el adaptador **1** de la red eléctrica.
- Levante la tapa **10** e invierta el porta lentillas **9**. Abra el cesto **11**, con la ayuda de las pinzas **14** extraiga las lentillas y tenga la precaución de no confundir las lentillas entre sí. Recuerde que la parte del cesto que corresponde a la lentilla izquierda tiene marcada la letra **L** en su interior y la correspondiente a la lentilla derecha tiene la letra **R** (Fig.5). Cierre el cesto **11** y aclare el porta lentillas **9** con agua fresca y limpia.
- Extraiga la clavija **2** del adaptador del aparato.
- Vierta contenido de la cubeta en un sumidero (Fig.8).

Nota: Después de cada uso no deje el líquido dentro de la cubeta y **NUNCA** reutilice el líquido para una posterior limpieza.

- Limpie con un paño húmedo el interior de la cubeta **8** y después séquela con un paño seco. (Fig.9).

19. Sitúe el porta lentillas **9** en su posición y guarde el aparato en un lugar seco y libre de polvo.

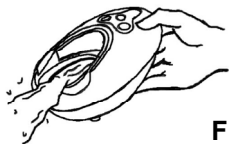


Fig.8

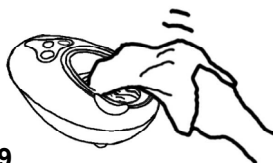


Fig.9

FUNCIÓN DESINFECCIÓN SEMANAL

Para ayudarle a conseguir un correcto mantenimiento de sus lentillas, este aparato incorpora la función de desinfección semanal.

Proceda como se ha descrito anteriormente, pero en vez de pulsar el botón de limpieza normal **6 (CLEAN)** deberá presionar el botón de limpieza reforzada **7 (STRENGTHEN)**. El indicador **4** se iluminará en color rojo y una vez transcurrido un tiempo de unos 5 minutos aproximadamente, la unidad se detendrá y el indicador **4** se apagará.

Atención: La función de desinfección o esterilización sólo debe efectuarse una vez a la semana. El día que realice este tipo de limpieza **NO** efectúe el modo de limpieza normal.

LIMPIEZA Y MANTENIMIENTO

- Desconecte el adaptador de la red eléctrica, antes de proceder a las labores de limpieza y mantenimiento.
- Vacíe siempre la cubeta después del uso del aparato. Límpiela primero con un paño ligeramente húmedo y séquela después con otro seco.
- Limpie todas las superficies con un paño húmedo y séquelas con otro seco. No utilice alcohol ni productos abrasivos.
- No introduzca el aparato o el adaptador en agua ni en ningún otro líquido.
- Guárdelo en un lugar seco y libre de polvo.

CARACTERÍSTICAS TÉCNICAS

| | |
|-------------------------|------------------------------------|
| Adaptador alimentación | 100...240 V~50/60 Hz -12 Vcc/0,8 A |
| Consumo | 7 W |
| Frecuencia ultrasonidos | 150 KHz |
| Temporizador | 2/5 minutos |
| Capacidad cubeta | 4 cc |
| Cubeta | Acero inoxidable |
| Dimensiones | 105 x 70 x 50 mm (l, a, alto) |
| Peso | 225 gr. |

Especificaciones técnicas sujetas a cambio sin previo aviso.

Este producto cumple con las Directivas Europeas 89/336/CEE (EMC) relativa a la Compatibilidad Electromagnética y la 73/23/CEE (LVD) en materia de seguridad de baja tensión, modificadas ambas por la Directiva 93/68/CEE.

“ MX, MX ONDA ” y sus logotipos son marcas registradas de MX ONDA, S. A.

MX ONDA, S.A.

Isla de Java, 37

28034 – MADRID

E-MAIL: mxsat@mxonda.es

<http://www.mxonda.es>